

An aerial photograph of a meandering river in a green landscape. The river flows from the top right towards the bottom left, forming several large loops. The surrounding land is a mix of vibrant green grass and brownish-yellow reeds. In the background, there are patches of dark brown soil, possibly plowed fields, and some trees. The overall scene is a natural, rural landscape.

Kader beleven en benutten van het Hunzedal

16-05-2023

Inhoudsopgave

1. Aanleiding	3
2. Inleiding	4
3. Het Hunzedal	5
4. Landschapsvisie Hunzedal	9
5. Natuur	12
6. Beleven en benutten	15
6.1 Infrastructuur	
6.2 Informatievoorziening	
6.3 Beleefpunten	
7. Het Kader	25
7.1 Toelichting kader	
7.2 Conclusies en aanbevelingen	
7.2 Acties	
Bijlage 1: Gebiedspartners	33
Bijlage 2: Wat is er al gerealiseerd	35





1. Aanleiding

De provincie Drenthe heeft in het programma Natuurlijk Platteland de natuuropgave voor het Natuurnetwerk Nederland (NNN) in het Deelprogramma Hunze vastgelegd. Voor 2027 moet het beekdal een duurzaam ingericht natuurgebied zijn. Naast natuur is de Hunze geschikt voor recreatief medegebruik (Hunzevisie 2030). Voorliggend kader maakt de mogelijkheden voor het recreatief medegebruik inzichtelijk en vormt een kader voor het beleven en benutten van het gebied.

In 2017 is in opdracht van de Stuurgroep Hunze door Sweco een uitvoeringsprogramma 'Beleving van de Hunze' opgesteld. Dit uitvoeringsprogramma is ondertussen verouderd. Zo is er onder andere in 2020 de Landschapsvisie Hunze opgesteld waarin nieuwe ideeën op het gebied van recreatief gebruik zijn benoemd. Daarnaast zijn er de afgelopen jaren veel ontwikkelingen geweest in het gebied, waaronder realisatie van nieuwe natuur en recreatieve voorzieningen. Hierdoor is de vraag naar een nieuwe blik op de ervaring en beleving van het Hunzedal ontstaan. Voorliggend kader vormt een vervolg op het uitvoeringsprogramma uit 2017, maar heeft een andere functie. Uit de overleggen met de projectgroep bleek er meer vraag te zijn naar een kader dan een nieuw uitvoeringsprogramma. Het kader brengt de verschillende belangen in het gebied in beeld. Naast de primaire inrichting in het gebied (natuur en waterdoelen) is er ook het doel om het gebied te beleven en te benutten, in goede balans met elkaar.

In dit kader brengen in beeld wat de huidige recreatieve gebruiksmogelijkheden in het Hunzedal zijn en welke ambities en kansen er zijn. In veel gebieden ligt primair de focus op natuur en water, waarbij recreatie een plus kan vormen. Het ene deelgebied leent zich beter voor recreatieve activiteiten dan de andere. In dit kader kijken we waar de focus en ambities liggen en waar natuur, recreatief gebruik en beleving samen gaan zodat de Hunze recreatief (meer) beleefd kan en mag worden.

2. Inleiding

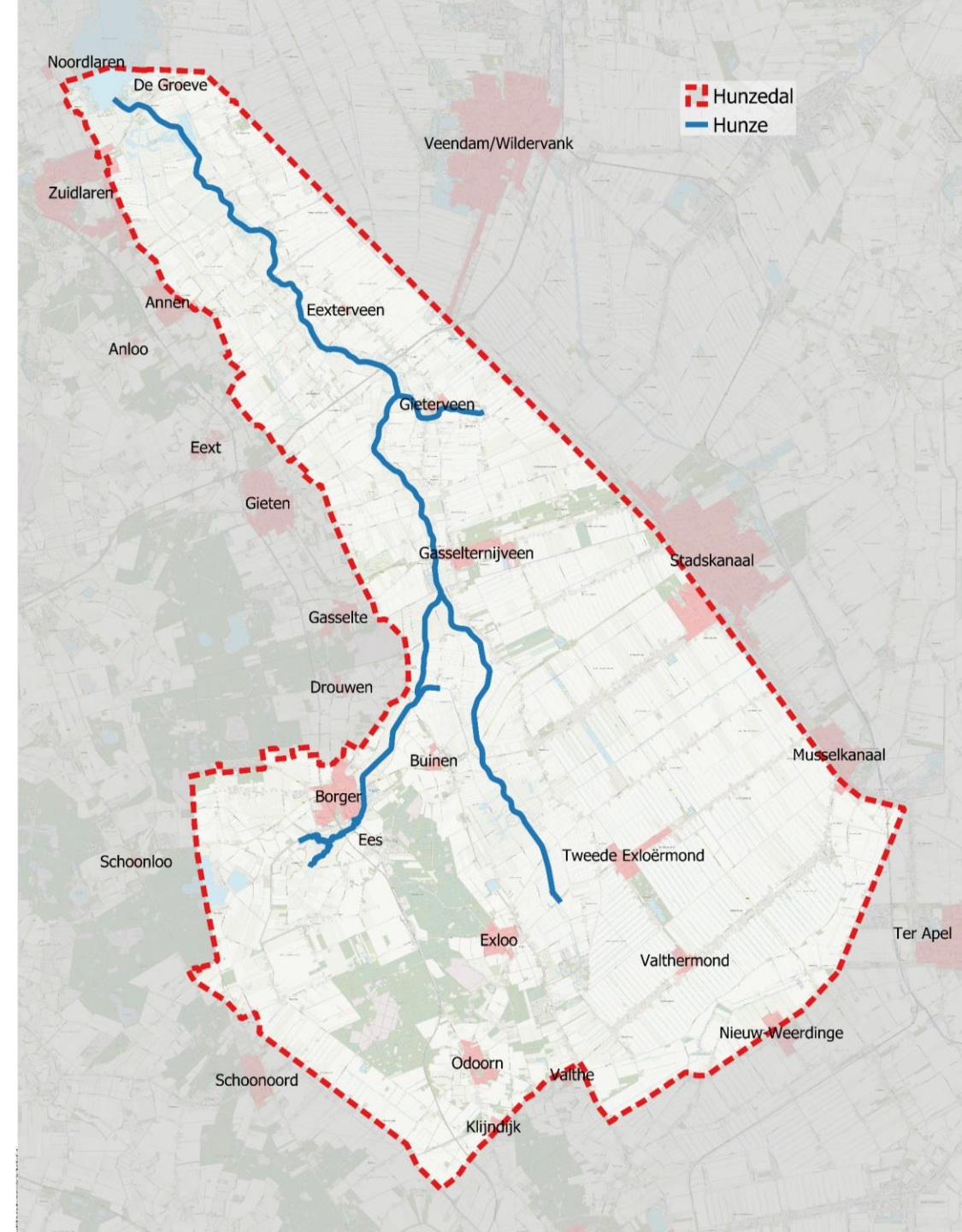
Als onderdeel van het deelprogramma Hunze wordt het Hunzedal de komende tijd verder heringericht. Met de werkzaamheden transformeert een deel van het gebied direct rond de Hunze naar natuurgebied en wordt het gebied klimaatbestendig en klaar gemaakt voor de toekomst. Het Hunzedal biedt steeds meer beleving voor bewoners, ondernemers en bezoekers.

Voorliggend kader toont welke kansen er liggen om de beleving van de Hunze te vergroten. In dit plan kijken we integraal naar het gebied, zowel ruimtelijk als per thema. Het plan sluit aan bij de uitgangspunten die zijn geformuleerd in de Hunzevisie uit 1995, de actualisatie Hunzevisie 2030 uit 2014 en de verdere vertaling daarvan in de Landschapsvisie Hunzedal en overige beleidsdocumenten. De landschapsvisie en de ambities hieruit worden nader toegelicht in hoofdstuk 4.

Werkwijze

Het kader is het resultaat van een gezamenlijk proces in opdracht van een de provincie, gemeenten, het recreatieschap Drenthe, het waterschap Hunze en Aa's en het Drentse landschap. Als basis voor het kader dienen de bestaande beleidsstukken, visies, onderzoeken en studies. Bij de totstandkoming van dit kader zijn de diverse gebiedspartners geïnterviewd: Provincie, waterschap Hunze en Aa's, Stichting Het Drentse Landschap, de gemeenten (Tynaarlo, Aa en Hunze en Borger-Odoorn), Prolander, het Recreatieschap Drenthe en een groot aantal recreatieondernemers. Deze organisaties zijn betrokken om te onderzoeken hoe de beleving van de Hunze verbeterd kan worden en welke knelpunten er op dit moment zijn (voor lijst betrokkenen zie bijlage 1). Voorliggend kader is hierdoor ontstaan op basis van de wensen en ambities van de inwoners, ondernemers en belanghebbenden in het gebied.

Naastgelegen afbeelding toont het gebied waar dit kader betrekking op heeft.



3. Het Hunzedal

De beek de Hunze ligt in het Hunzedal en stroomt van Valthe en Eeserveen-Westdorp via het Zuidlaardermeer richting het Winschoterdiep. De 40 kilometer lange beek bestaat uit een samenhangend beekdallandschap van zo'n 3000 hectare. Eeuwen geleden was het Hunzedal onderdeel van een uitgestrekt en ontoegankelijk veengebied. In de Middeleeuwen begon de mens de toegankelijke delen te gebruiken als hooiland en is aan de oostelijke dalrand een lange rij wegdorpen van Zuidlaarderveen tot en met Exloërveen ontstaan. Halverwege de 18e eeuw kwam de ontginning van het veen op gang. De Hunze was tot het moment van de aanleg van de stadskanalen en verbindingen met de wegdorpen aan de oostkant van het gebied de belangrijkste ontsluiting (per boot) naar de stad Groningen. Door de wens om de mogelijkheden voor landbouw te verbeteren is de Hunze tussen 1930 en 1970 rechtgetrokken en verbreed en is het dal vervolgens omgevormd tot een optimaal ingericht agrarisch landschap.

In 1995 is een eerste visie voor de Hunze opgesteld met als doel de terugkeer naar een zo natuurlijk mogelijk beekdal. Sindsdien wordt er al ruim 25 jaar gewerkt in het stroomgebied van de Hunze om natuur te herstellen. Daardoor keren op steeds meer plekken (matig) voedselrijke moerassen, broekbossen en hooilanden terug, die het leefgebied vormen van een keur aan plant- en diersoorten. Ook de Hunze zelf is als meanderende en stromende beek op veel plaatsen in kwaliteit verbeterd als het gaat om waterkwaliteit en het voorkomen van vissen en plantensoorten.

Het Hunzedal wordt de komende tijd verder ingericht om het gebied dat onderdeel is van Natuur Netwerk Nederland en Europese Kaderrichtlijn Water om te vormen tot natuur. Die werkzaamheden maken het gebied tevens klimaatbestendig en klaar voor de toekomst. Naast natuurontwikkeling wordt er gewerkt aan waterberging en waterbeheersing voor de landbouw, aan een betere waterkwaliteit, meer recreatie en vergroting van de leefbaarheid en recreatieve gebruiksmogelijkheden voor de bewoners. Zo wordt het Hunzedal ook steeds meer een prachtige beleving voor bewoners en gasten.

Sinds de eerste visie is de Hunze veranderd in een beek te midden van hooilanden en moerassen. Op veel plekken mag de Hunze zijn gang weer gaan en heeft de beek de ruimte gekregen, waardoor hij weer als stromende, kronkelende beek zichtbaar is in het landschap. Ook leven er weer bevers, otters en zilverreigers in het Hunzedal. Van een breed oerdal kan niet worden gesproken, maar de beek heeft veel van haar diversiteit terug gekregen.

De kracht en identiteit van het Hunzedal zijn de rust en openheid van het landschap. In tegenstelling tot de nabijgelegen Hondsrug kent het Hunzedal veel vergezichten en kan het gebied in alle rust beleefd worden. Daarnaast zijn er mogelijkheden voor waterrecreatie, iets wat op de Drentsche Aa niet mogelijk is. Waterrecreatie is echter niet uniek voor de Hunze, dit is ook mogelijk op andere plekken in de omgeving.

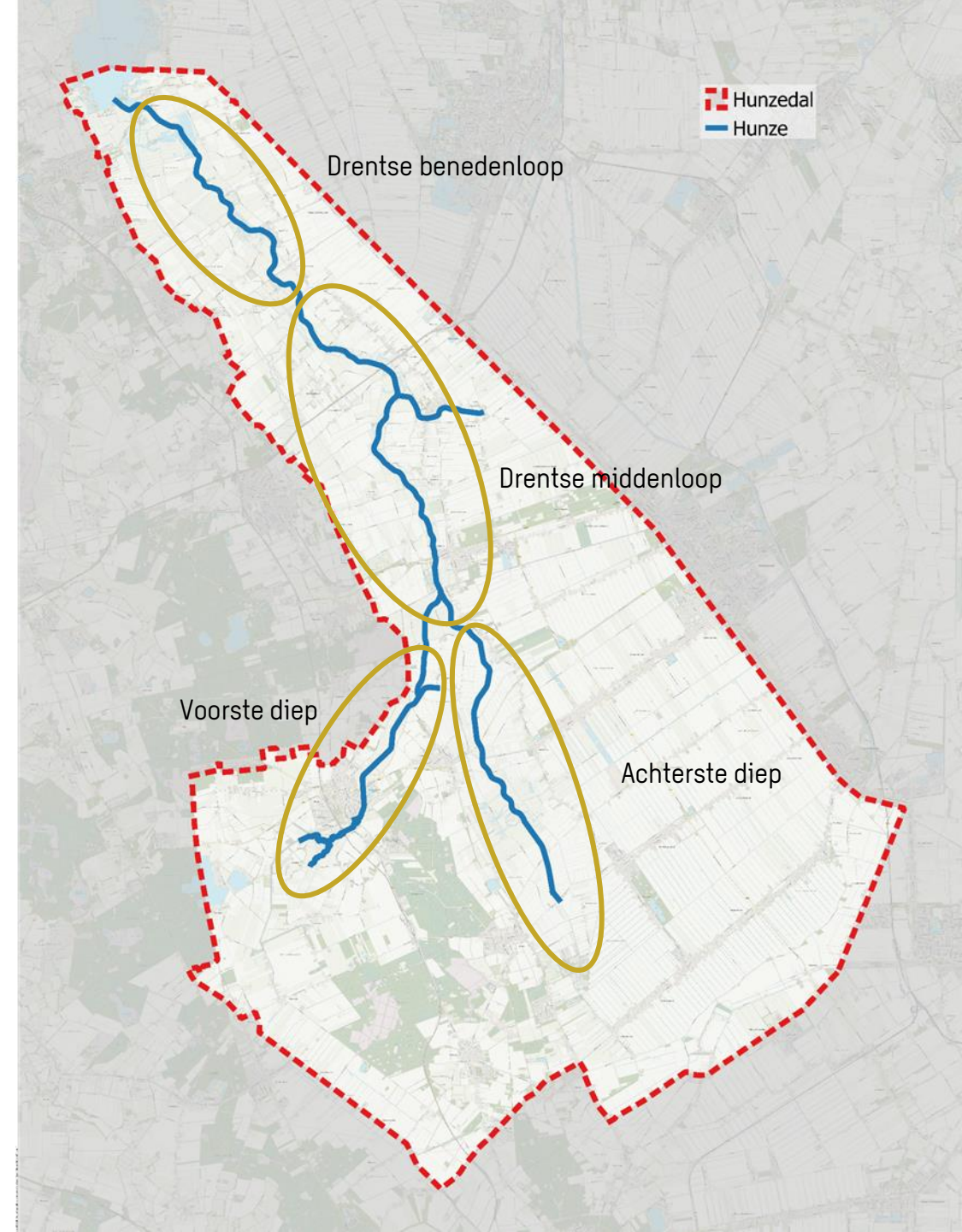
Deelgebieden Hunzedal

Het totale stroomgebied van de Hunze beslaat ongeveer 37.000 hectare in zowel Drenthe als Groningen. Het Drentse deel van het stroomgebied van de Hunze is grofweg in vijf eenheden onder te verdelen op basis van de landschappelijke kenmerken, de ligging ten opzichte van het maaiveld en de rol en positie van de beekloop in de waterhuishouding.

Deze gebieden zijn:

- Drentse benedenloop
- Drentse middenloop
- Voorste diep
- Achterste diep

Op naastgelegen kaart zijn de gebieden aangeduid en op de navolgende pagina worden de kenmerken van de gebieden nader toegelicht. Deze kenmerken komen uit de landschapsvisie Hunzedal. Het betreft een beknopte omschrijving over voornamelijk de natuurontwikkeling en kansen voor recreatie. Een uitgebreide omschrijving is te vinden in de Landschapsvisie Hunzedal 2020 (zie www.hunze.drenthe.nl).



Drentse benedenloop: van Spijkerboor tot het Zuidlaardermeer

In de benedenloop meandert de Hunze sterk in een breed, nat tot moerassig dal tussen zandruggen en – koppen. De Hunze vervult hier een afvoerfunctie voor de landbouw en andere functies, die tussen de Hondsrug en de Hunze liggen.

Nieuw aan te leggen kaden bieden een uitgelezen kans voor het maken van nieuwe routes. Ze kunnen worden ingezet als schakel tussen bestaande wegen en paden. Om verstoring van de natuur te voorkomen, is het zaak om in de inrichtingsplannen verder te onderzoeken welke kaden wel en welke niet als openbaar pad toegankelijk kunnen zijn. In het Hunzedal zijn mogelijkheden voor kanovaren en andere vormen van kleinschalige waterrecreatie, in aansluiting op de recreatieve voorzieningen rond het Zuidlaardermeer. Op een paar mooie plekken, buiten de natuurgebieden, zou de mogelijkheid voor het realiseren van mobiele, tijdelijke/seizoensgebonden ‘natuurhuisjes’ of trekkershutjes onderzocht kunnen worden.

Middenloop: van de Branden tot Spijkerboor

De Hunze is hier een deels gekanaliseerde, deels meanderende, zwak stromende beekloop. De middenloop wordt aan de west- en oostzijde deels op natuurlijke wijze ingericht. De huidige kaden worden overbodig. De Hunze krijgt op lange termijn uitloopgebieden tot de natuurlijke grens van de zandruggen.

Op de zandruggen is ruimte voor kleinschalige dagrecreatieve voorzieningen. Routes over de nieuwe kaden sluiten aan op bestaande wegen en paden. Ook worden hier en daar nieuwe verbindingen gemaakt die zowel dorpsommetjes als langere routes mogelijk maken. Bij bruggen is potentie voor het maken van een uitzichtplek, een picknickplek, een aanlegsteiger en/of een andere eenvoudige, robuuste voorziening, passend bij het natuurlijke karakter van de Hunze.

Het Voorste diep: van Mandelanden tot Bronnegermaden

Het Voorste diep wordt gekenmerkt door een kleinschalig beekdallandschap. De beek heeft hier veel verhang en meanders, in een half natuurlijk cultuurlandschap met veel kwel. Hier worden de houtwallen pleksgewijs teruggebracht en de oorspronkelijke verkaveling hersteld.

In het gebied is al een mooie landschappelijke lijn met een hoge ruimtelijke kwaliteit aanwezig: het Kanaal Buinen-Schoonoord. Het is een kanaal met een verhaal, waarlangs nu gewandeld en gefietst kan worden. De herinrichting van de Bronnegermaden gaat er toe leiden dat grote delen van het kanaal verdwijnen en het Voorste diep als meanderende en relatief snelstromende beek terugkeert. Wandel en fietsmogelijkheden zijn er langs de dalrand met op meerdere plekken doorsteken door het beekdal heen. Vanuit de randveenontginningen richting Achterste Diep, en van Hondsrug naar Voorste Diep zijn tal van dorpsommetjes te maken en verbindingen te leggen.

Het Achterste diep

Het Achterste diep is een smalle bovenloop met beperkte meandering in een open agrarisch cultuurlandschap. Natuurontwikkeling vindt hier plaats door kleinschalig moeras of natte graslanden te ontwikkelen. In dit deelgebied bevindt zich het LOFAR-gebied en één van de bronnen van de Hunze, die beide kansen vormen om een toevoeging te geven aan de beleving, mits ze beter toegankelijk en zichtbaar worden gemaakt.

Het Achterste diep vormt een smalle ecologische verbindingzone met stapstenen in een door akkerbouw gedomineerd landschap. Recreatieve verbindingen kruisen de Hunze en verbinden dorpskernen.

Recreatieve kenmerken

Het gebied wordt met name gebruikt voor dagrecreatie-activiteiten zoals vissen, kanoën, wandelen, fietsen en paardrijden. Diverse routes zijn hiervoor beschikbaar o.a. de langeafstandswandeling het Hunzepad en de Loop van de Hunze. Ook zijn er diverse opties voor verblijf: zo zijn er campings, groepsaccommodaties, bungalowparken, B&B 's en hotels. De toeristische-recreatieve voorzieningen zijn kleinschalig van aard. De doelgroepen die hier komen zijn vooral jonge gezinnen en senioren.

Route gebonden recreatie is kenmerkend voor de omgeving rondom de Hunze. De natuur staat veelal centraal tijdens deze activiteiten.

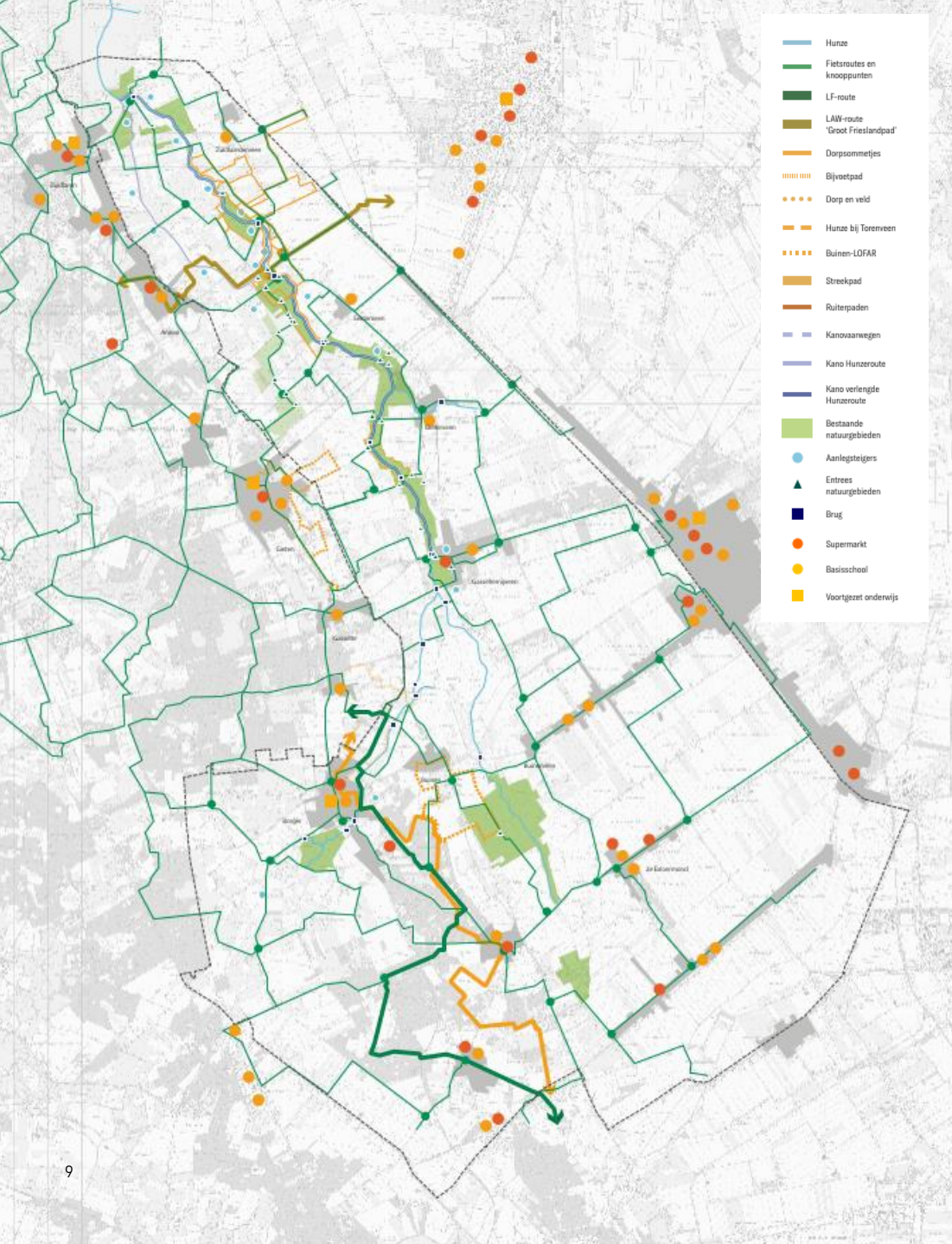
Bezoekers Hunzedal

Het Hunzedal is een uitermate geschikt natuurgebied voor bezoekers die van avontuur houden en een lage ecologische afdruk hebben. De hoofddoelgroep van het gebied zijn mensen die de natuur willen verkennen. Stoer en ruig zijn termen die passen bij het karakter van het Hunzedal, passend bij het oer-gevoel van Drenthe (Marketing Drenthe Perspectief 2030). Dit gevoel/uitstraling kan terugkomen in de voorzieningen, het materiaalgebruik en de borden. De kernwaarden voor de beleving zijn:

- Kleinschalig
- Avontuurlijk
- Ruig/wild

Deze waarden sluiten aan bij wat de ondernemers in het gebied aangeven als kernwaarden. Dit sluit ook aan bij het aanbod waar de ondernemers in voorzien. Dit betekent echter niet dat al het aanbod in het gebied aan deze kernwaarden voldoet, zo zijn er ook een aantal grootschalige voorzieningen in het gebied.





4. Landschapsvisie Hunzedal

Het vertrekpunt voor het kader is de Landschapsvisie Hunzedal. Hierin staan opgaven voor natuurherstel en waterberging. Deze opgaven hebben in de afgelopen 20 jaar ertoe geleid dat in veel deelgebieden tussen het Zuidlaardermeer en Emmen flink zijn veranderd qua landschap, waterhuishouding en recreatieve belevingsmogelijkheden. Ook in de afgelopen jaren is er al veel geïnvesteerd in recreatieve gebruiksmogelijkheden bij de inrichting van diverse deelgebieden. Zo zijn wandelpaden aangelegd vaak over kades rond de natuurterreinen. De langeafstandswandelroute 'Loop van de Hunze' is ontwikkeld, er zijn diverse uitkijkvoorzieningen ingericht, fietspaden zijn aangelegd en er is ruimte gekomen voor kanovaren in de benedenloop van de heringerichte Hunze. De huidige recreatieve gebruiksmogelijkheden zijn op kaart weergegeven (zie naastgelegen afbeelding). Een goede kans om de beleefbaarheid te vergroten is dus om aan te sluiten op het bestaande (door bijvoorbeeld een app op beleefkaart aan te bieden)

De komende jaren staat de inrichting van diverse deelgebieden nog op stapel, zoals De Branden, Noordma, Tusschenwater-zuid, Bronnegermaden en Achterste diep. Met deze ontwikkelingen wordt het gebied verder getransformeerd. De wens daarbij is om na te gaan welk onbenut potentieel in recreatief gebruik en welke mogelijkheden er zijn om de beleving van de Hunze verder te vergroten. Daarbij gaat het er om de juiste balans tussen natuurontwikkeling, wateropgaven en recreatief gebruik.

Landschapsvisie Hunze

In de Landschapsvisie Hunze wordt de toegankelijkheid en beleefbaarheid van het gebied als één van de drie pijlers genoemd, naast (2) herkenbare (dal)randen en (3) landschappelijke ondergrond en watersysteem als basis. Daarom wordt in aanvulling op bestaande gebruiksmogelijkheden nagegaan waar en hoe de beleefbaarheid van het Hunzedal kan worden vergroot en recreatieve ontsluiting van het gebied versterkt.

Eenheid ontbreekt

In de landschapsvisie staat dat recreatie nu nog vooral is gericht op het beleven van afzonderlijke natuurgebieden, met goed uitgezette wandelrondjes, bijbehorende informatieborden en voorzieningen (zoals de uitzichttoren bij de Elzenmaat). De meeste wandel- en fietsroutes in het Hunzedal lopen van west naar oost. De overgang tussen Hondsrug en Hunzedal en tussen randveenontginning en Hunzedal verloopt daarbij vrij geleidelijk. Het valt niet op dat je het gebied in komt of uit gaat.

Het Hunzedal is in de lengterichting maar moeizaam te doorkruisen. Er is geen duidelijke doorgaande route van zuid naar noord; links en rechts van de beek liggen her en der noord-zuid georiënteerde wegen, vaak daterend uit de ruilverkavelingstijd. Voor recreanten die het gebied niet kennen, zijn de verbindingen tussen deze wegen moeilijk te vinden. De Hunze als lange doorgaande lijn is dus moeilijk te beleven, dit geldt ook voor beleving vanaf het water.

Het ontbreken van eenheid blijkt ook uit het ontbreken van een uniforme beeld- en vormtaal voor de recreatieve voorzieningen in het Hunzedal. Binnen de terreinen langs het beekdal van bijvoorbeeld Het Drentse Landschap is dat overigens wel het geval. De vraag is dus vooral hoe die eenheid binnen de context van het hele Hunzedal tot stand kan worden gebracht; van Hondsrug tot randveenontginning en van Zoersche Landen tot Zuidlaardermeer.

Kansen voor betere beleefbaarheid

De kruispunten van de routes met de beek bieden kansen om, in combinatie met inrichtingsmaatregelen zoals hermeandering, de Hunze beter beleefbaar te maken. Het aantal recreatieve voorzieningen is relatief beperkt. Aan de ene kant past dat bij het extensieve gebruik van het beekdal. Aan de andere kant is er op strategische plekken ruimte voor nieuwe kleinschalige voorzieningen. Daarbij kan worden aangesloten en doorgebouwd op de al eerder gerealiseerde recreatieve voorzieningen.



Ambities ervaring en beleving van het Hunzedal

Landschapsvisie

In de Landschapsvisie Hunze worden de volgende ambities voor het gebied beschreven:

- Versterking van het netwerk van fiets- en wandelverbindingen. De belangrijkste aanvulling is het streven naar een logische, doorlopende route in de lengterichting van het beekdal die letterlijk en figuurlijk goed te volgen is. De route kruist het beekdal af en toe in oost-westrichting, zodat de beek goed te zien is.
- Versterking van de mogelijkheden voor langere en/of kortere kanoroutes met op-, uit- en overstappunten. Dergelijke voorzieningen mogen niet conflicteren met natuur- en waterdoelen.
- Het creëren van of doorbouwen op Hunze Uitrust Plaatsen (HUP) op strategische of kenmerkende plekken nabij de beek, vooral bij de kruisingen van recreatieve routes langs en over de Hunze. Ook worden er plekken gecreëerd waar recreanten te fiets, te voet of via het water langskomen die de Hunze nog niet kennen en die verleid kunnen worden om het gebied in te gaan.
- Ontwikkeling van zichtbare ‘poorten’ als entree naar het Hunzedal. Het gaat daarbij om strategische benutting van de toegangswegen op plekken met een fraai uitzicht op het Hunzedal. Deze poorten markeren de overgangen tussen het dal en aangrenzende landschappen en kunnen een rol spelen in de geleiding en zonering van recreanten. De entrees krijgen een markering in de vorm van belvédères: uitzichtpunten met Hunze-specifiek meubilair en een informatiebord, ‘land art’ of andere uitingen die iets vertellen of verbeelden. Hierbij dient ook specifiek aandacht te zijn voor het beheer en onderhoud.

- Gebruik voor het gehele Hunzedal één heldere huisstijl; elementen zoals bebording, zitelementen en hekwerken sluiten aan bij de huisstijl van het Drentse Landschap of Geopark Hondsrug, maar hebben Hunzedal-specifieke kenmerken.

Gebiedspartners

Aanvullend op de landschapsvisie hebben de gebiedspartners tijdens de sessies en interviews de volgende ambities voor het Hunzedal geïdentificeerd:

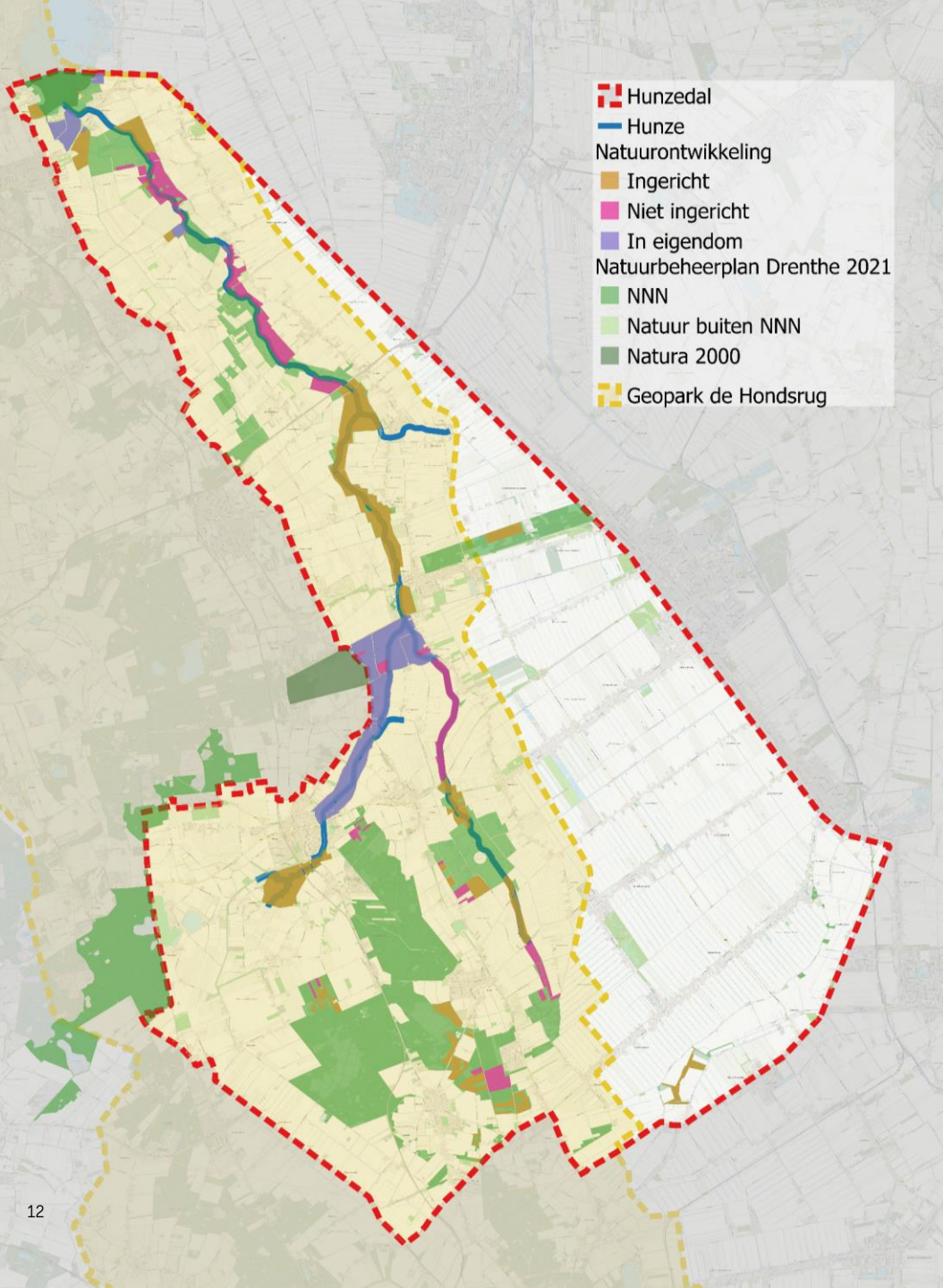
- Betere beleving van het Hunzedal kan zorgen voor een betere spreiding van bezoekers aan Drenthe. Het Drentsche-Aa gebied (Nationaal Park) en de Hondsrug (UNESCO Global Geopark) kunnen erg druk zijn. Als bezoekers bewuster worden van de kwaliteiten van het Hunzedal kan dit leiden tot meer spreiding. Daarnaast liggen er kansen voor de spreiding van bezoekers binnen het Hunzedal. In de veenkoloniën is namelijk nog veel ruimte voor beleving en bezoekers.
- Naast beleving voor de bezoekers is het van belang dat het gebied beleefbaar is voor de inwoners. Er wordt veel natuur ontwikkeld in het Hunzedal. Houd rekening met de recreatieve behoefte van de inwoners in hun directe woon- en leefomgeving.

5. Natuur

Natuur vormt het onderliggende kader van het Hunzedal, het kan gezien worden als de basis voor ontwikkelingen. De provincie Drenthe heeft in het programma Natuurlijk Platteland de natuuropgave voor het Natuurnetwerk Nederland (NNN) in het Deelprogramma Hunze vastgelegd. Voor 2027 moet het beekdal een duurzaam ingericht natuurgebied zijn - met daarin de Hunze als langzaam stromende laaglandbeek (R5-type) - dat voldoet aan de waterdoelstellingen (Kaderrichtlijn Water en Waterbeheer 21^e eeuw). Aanvullend op de natuurdoelen kunnen lokale bewoners en toeristen te voet, per fiets of per kano van een fraai landschap genieten.

In totaal is zo'n 2100 hectare in het beekdal van de Hunze aangewezen als nieuwe natuur. Het grootste gedeelte is al van functie veranderd en is dus al natuur geworden. Ongeveer 1000 hectare van de natuur moet nog worden ingericht. Deze stukken grond hebben nu een landbouwfunctie en worden omgevormd tot een natuurfunctie. Dat gebeurt vanuit het Programma Natuurlijk Platteland van de provincie Drenthe.

In de natuurgebieden kunnen bewoners en bezoekers genieten tijdens een wandeling, fietstocht of kanotour. Door de beschermde status is dit echter niet altijd of overal mogelijk. Er moet een balans gevonden worden tussen de bescherming van de natuur en de beleving hiervan. Er zijn verschillende opties om te zorgen dat de natuurgebieden beleefbaar zijn voor bezoekers en bewoners. Er kan bij natuurontwikkeling specifiek rekening gehouden worden met de toegankelijkheid. Als er paden aangelegd worden kunnen bezoekers gestuurd worden en bij kwetsbare natuur weggehouden worden. Ook kan beleving aan de rand van de natuur plaatsvinden, zodat bezoekers er zicht op hebben zonder het te betreden. Door het toevoegen van bijvoorbeeld een uitkijkpunt kan de natuur nog beter beleefd worden.



Effecten recreatie op natuur

Door Wageningen UR is onderzoek gedaan naar de effecten van recreatie op natuur*. De rapportage vormt een handleiding voor de combinatie van ruimtelijke ontwikkelingen en de Natuurbeschermingswet.

Fietsen

De grootste groep fietsers zijn toerfietsers. Toerfietsers wensen een afwisselend, rustig en veilig gebied met goed begaanbare (semi)verharde fietspaden of wegen. Mountainbikers zijn de struiners onder de fietsers. Voor mountainbikers zijn er steeds meer aangelegde mountainbikeroutes in uitdagende, reliëfrijke terreinen. Als een bestaande route weinig uitdaging meer biedt worden niet zelden eigen routes verkend. Die routes kunnen over bestaande wandelpaden lopen of dwars door het terrein. Het goed faciliteren van routes is daarom van belang voor de bescherming van de natuur.

Effect	Omschrijving
Verstoring fauna	Bij onvoorspelbaar gedrag, bijvoorbeeld in geval van off-the-road fietsen, is het versturende effect groter. Duidelijke en goed aangelegde paden zijn dus van belang.
Beschadiging vegetaties	Grootte van het effect hangt vooral af van eventueel off-the-road fietsgedrag. Eenmaal ontstane 'sluippaden' nodigen uit om van het pad af te gaan.
Ruimtebeslag en versnippering	Fietspaden zijn doorgaans zo smal en vaak semiverhard dat barrièrewerking (versnippering) waarschijnlijk geen rol van betekenis speelt.

Wandelen

De grootste groep wandelaars zijn korte afstand-wandelaars. Zij maken rondwandelingen langs gemarkeerde routes. 15% van de wandelaars neemt een hond mee. Honden lopen overwegend los, ook bij een eventueel aanlijngedod.

Effect	Omschrijving
Verstoring fauna	Bij onvoorspelbaar gedrag, bijvoorbeeld in geval van struinen of met loslopende honden, is het versturende effect doorgaans groter.
Beschadiging vegetaties	Grootte van het effect hangt vooral af van eventueel struingedrag en kwetsbaarheid van vegetatie en bodem. Eenmaal ontstane 'sluippaden' nodigen uit om van het pad af te gaan.
Ruimtebeslag en versnippering	De paden zijn zo smal en meestal onverhard dat barrièrewerking (versnippering) waarschijnlijk geen rol van betekenis speelt.

Waterrecreatie

Op de Hunze is kanoën toegestaan (binnen bepaalde spelregels). Het belangrijkste motief voor kanoërs is genieten van natuur en landschap.

Effect	Omschrijving
Verstoring fauna	De kans op verstoringen van watervogels ligt vooral in het najaar en broedseizoen, omdat dan nog drukke vaardagen kunnen voorkomen, terwijl zich dan ook grote groepen watervogels gaan vormen. Deze groepen houden zich vooral op in de luwe, ondiepe delen, waar ook kanoën voorkomt. Daarnaast is er verstoring onderwater van beekminnende vissen in de trek- en paaiperiode en verstoring van daarvoor beschikbare refugia.
Beschadiging vegetaties	Doorgaans een klein effect als gevolg van het invaren van oevervegetaties, het doorvaren van onderwatervegetaties, golfslag en opwerveling van bodemmateriaal (alleen in ondiep water). Lokaal kunnen effecten optreden, zoals aangetoond voor kanovaart bij een massaal uitsluitende libellen. Ook ondiepe paaiplaatsen van vissen zijn potentieel gevoelig voor fysieke beschadiging.
Ruimtebeslag en versnippering	Klein effect.

Sportvissen

Voor de recreatievisser moet het viswater in de regel goed bereikbaar en toegankelijk te zijn, maar hij (en zij) stelt in de regel geen specifieke eisen aan het visstandbeheer.

Effect	Omschrijving
Verstoring fauna	Sportvissen is zeer locatiegericht, veelal op daartoe ingerichte plekken. Wel is het een langdurende bezigheid, ook gedurende de nacht, die als zodanig ook tot een langdurende verstoring kan leiden.
Beschadiging vegetaties	Men vist vooral vanaf goed bereikbare en vaak daarvoor ingerichte oevers. Soms vanuit bootjes. Fysieke beschadiging kan optreden wanneer men zich in de oevervegetatie begeeft.
Ruimtebeslag en versnippering	Vissteigers of gemaaide oevers kunnen de natuurlijke oever onderbreken, maar dit zal voor de meeste soorten weinig effect hebben.

Paardrijden

Ruiters rijden op wegen en speciaal aangelegde ruiterspaden en sommigen volgen uitgezette paardrijroutes

Effect	Omschrijving
Verstoring fauna	Aantallen ruiters zijn doorgaans laag en ruiter en paard vormen voor fauna waarschijnlijk één geheel, waardoor een ruiter niet als mens c.q. gevaar herkenbaar is
Beschadiging vegetaties	Paardrijden op de waterkeringen is niet toegestaan omdat het door de beschadiging van de beschermende vegetatie een veiligheidsrisico vormt.
Ruimtebeslag en versnippering	De dichtheid aan ruiterspaden is doorgaans zeer gering (grofmazig netwerk). Ruiterspaden zijn onverhard, smal en de gebruiksintensiteit is relatief laag, daarmee ook de barrière-werking.

Conclusie

Natuurbescherming vormt een belangrijke functie van het Hunzedal, met name in de (beschermde) natuurgebieden. In het Hunzedal wordt ook recreatief medegebruik gefaciliteerd. Zoals hiervoor beschreven zijn de recreatieve activiteiten die plaatsvinden in het Hunzedal weinig belastend voor de beschermde natuur. Als algemene strekking kan gezegd worden dat het goed faciliteren van recreatief gebruik (op daarvoor geschikte locaties) een goede manier van bescherming is, omdat het zorgt voor zonerings. Door goede paden en voorzieningen aan te leggen worden bezoekers gestuurd en komen ze niet in kwetsbare gebieden. De paden en recreatieve voorzieningen zijn kleinschalig waardoor ze geen/weinig negatief effect hebben op ruimtebeslag en/of versnippering.

Belangrijk is dat ten alle tijden rekening gehouden moet worden met het broedseizoen en de behoeften van beschermde soorten. Voor kanovaren dient specifiek vermeld te worden dat niet alle delen van de Hunze geschikt zijn voor kanovaren, omdat ze te ondiep of smal zijn en daardoor flora en fauna kunnen verstoren. Ook ten behoeve van de ecologische en KRW doelen is niet de gehele Hunze makkelijk bevaarbaar en ook niet alle perioden van het jaar.

Ten slotte dient genoemd te worden dat recreatie in het Hunzedal voornamelijk kleinschalig van aard is, welke een kleine impact heeft op de natuur. Zowel de ondernemers als de projectgroep geven aan de kernwaarden kleinschaligheid, avontuur en ruig/wild na te streven. Hier passen recreatievormen en recreanten bij die een kleine ecologische voetafdruk hebben.



6. Beleven en benutten

Het Hunzedal kan op veel verschillende manieren beleefd worden. Tijdens diverse interviews met de ondernemers, dorpsbelangen en sessies hebben we achterhaald welke kansen en ambities er liggen voor de ervaring en beleving van het Hunzedal. Hieruit volgt dat er drie hoofdthema's zijn die een grote invloed hebben op het beleven en benutten van het gebied:

- Infrastructuur
- Informatievoorziening
- Beleefpunten

Deze drie thema's hangen met elkaar samen en kunnen niet los van elkaar gezien worden. Bezoekers en inwoners trekken het gebied in om de natuur te beleven, hiervoor moet infrastructuur aanwezig zijn. Daarnaast vergroten recreatieve voorzieningen en informatievoorziening de beleving van het gebied. Denk aan een uitkijkpunt waar bezoekers en inwoners leren over het ontstaan van de Hunze.

In navolgende paragrafen worden de drie thema's nader toegelicht.

6.1 Infrastructuur

Zoals in de paragraaf natuur besproken, is de toegankelijkheid van het gebied en de natuur van groot belang voor de beleving. De dichtheid aan wandel- en fietsroutes in het Hunzedal is relatief laag en de meeste routes lopen van west naar oost. In deze paragraaf kijken we naar de huidige situatie en de kansen voor de ontwikkeling van infrastructuur in het Hunzedal.

Wandelen

Een geschikte manier om het gebied te ontdekken is lopend. Er zijn verschillende wandelroutes door het gebied. De deelgebieden Annermoeras, Duunsche landen en Torenveen-Bonnerklap lenen zich goed voor een wandeling door het dal van de Hunze. Door het dal van de Hunze lopen drie langeafstandwandelingen: de loop van de Hunze, Drenthepad en het Groot-Frieslandpad.

Voorheen werden er door Geopark de Hondsrug wandelcafé 's gefaciliteerd, maar dit wordt niet meer gedaan omdat de vraag niet groot genoeg bleek. Er zijn diverse gemarkeerde wandelpaden in het gebied. Wel hebben de bewoners aangegeven dat ze behoefte hebben naar meer beleving. Zij willen graag de natuurgebieden in hun omgeving kunnen beleven door korte wandelingen te maken of bijvoorbeeld hun hond uit te laten. Ze geven aan het jammer te vinden dat de bij hun in de omgeving gerealiseerde natuur niet altijd toegankelijk voor ze is. Er liggen dus kansen om te kijken hoe de natuur nabij de dorpen beter beleefd kan worden. Juist omdat (zoals in het vorige hoofdstuk beschreven) de afwezigheid van paden kan leiden tot struinen, wat een negatief effect kan hebben op de natuur.

De ondernemers gaven aan voorkeur te hebben dat routes vanaf hun ondernemingen vertrekken. Dit stimuleert namelijk bezoekers om na hun wandeling een hapje/drankje te doen bij de ondernemer of andere activiteiten via de ondernemer te boeken.

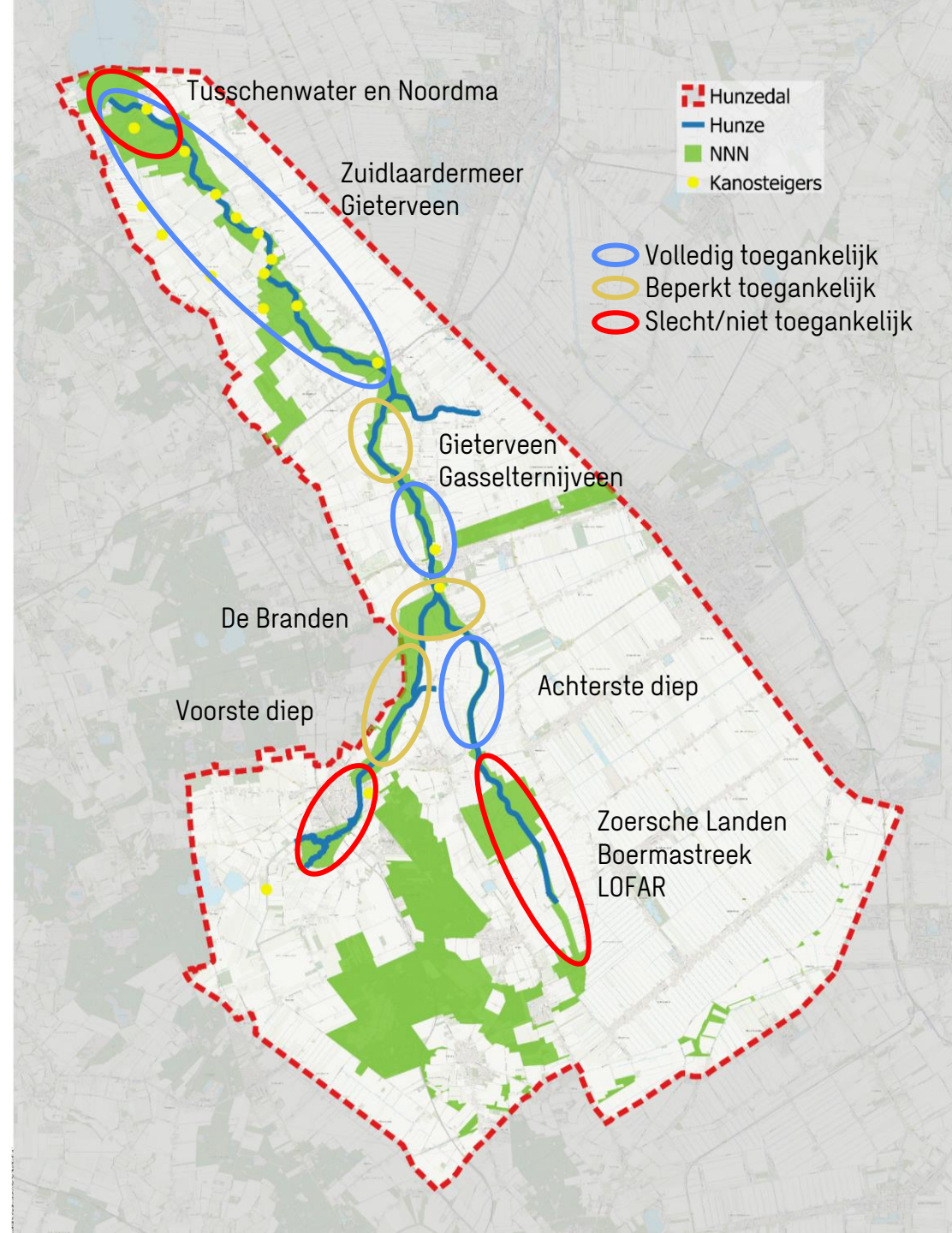
Conclusie: De natuurgebieden kunnen beter beleefbaar gemaakt worden voor bewoners en bezoekers. Het gaat hierbij met name om leefbaarheid van dorpen. Duurzaam toerisme houdt rekening met de huidige en toekomstige ecologische, sociale en economische impacts en richt zich op de behoeften van bezoekers, de industrie, het milieu en de lokale bevolking.

Recreatie op het water

Waterrecreatie vormt een unieke kwaliteit en belangrijke waarde in de beleving van het Hunzedal. Er zijn verschillende recreatieondernemers op het gebied van waterrecreatie. Het gaat hierbij voornamelijk om kanovaren, maar er wordt ook gesuipt. Deze activiteiten vinden vooral in de midden- en benedenloop van de Hunze plaats. In totaal zijn er 18 aanlegsteigers voor kano's.

De hoofdfunctie van de Hunze is het afvoeren van water en het beschermen van de natuurwaarden. Volgens de KRW zijn recreatievaart met kano's en sportvisserij toegestaan op de Hunze. Het Drentse Landschap en Waterschap Hunze en Aa's werken graag mee aan recreatieve ontwikkelingen op de Hunze, maar dit mag niet ten koste gaan van de waterafvoer en natuur. De vaarrecreatie moet passen bij de functie, kenmerken en fysieke afmetingen van de beek. Zo mag er niet op de Hunze gevaren worden tijdens het broedseizoen (15 maart tot 15 juni), om verstoring tegen te gaan. De Hunze is bij uitstek geschikt voor meer avontuurlijke vormen van (kano)varen. Dat past bij het karakter van de beek, het type landschap en vegetatie. De doelgroep voor waterrecreatie zijn dan ook mensen die op zoek zijn naar avontuur en een lage ecologische voetafdruk hebben, duurzaam toerisme is hierbij van belang. Duurzaam toerisme is een geheel aan acties en voorwaarden t.b.v. leefbaarheid (people planet profit).

Er is met twee kano-ondernemers, de kanobond, het waterschap en de projectgroep gesproken over de waterrecreatie op de Hunze. Hieruit volgt dat er vraag is naar meer sturing (een duidelijk kader) voor de ontwikkeling van waterrecreatie. Het wandel- en fietsnetwerk rond de Hunze is behoorlijk goed op orde. Dit netwerk wordt door overheden betaald en onderhouden. Het voorstel is om voor waterrecreatie een basisnetwerk met basisvoorzieningen te realiseren. Deze basisvoorzieningen zijn; de bevaarbaarheid op peil houden (laag water uitgezonderd) en beleefpunten (hubs) en aanlegsteigers aanleggen en onderhouden. Al het overige is dan extra, dient bekostigd te worden uit andere dan publieke middelen (via vignet, ondernemers, of anders). Om tot een basisnetwerk te komen bespreken we eerst een zoneringsplan. Daarna bespreken we wat nodig is om waterrecreatie op de Hunze tot een succes te maken.



Zonering

Door stijgers aan te leggen (op- en uitstapplaatsen) ontstaat al een eerste zonering: je kiest bewust de plekken waar je wel bezoekers wil hebben, en waar je ze weg wilt houden (bijvoorbeeld kwetsbare natuur). Op sommige delen van de Hunze met kwetsbare natuur mag misschien best gevaren worden door een enkele ervaren kanovaarder die dat aankan en durft, maar worden er geen voorzieningen aangelegd. Dus je kan wel doorvaren, maar niet aanleggen. Hieronder staat per deelgebied omschreven wat mogelijk is in het gebied, op voorgaande pagina is een kaart met de zonering te zien.

Ook dient de opmerking gemaakt te worden dat bij lage waterstand de Hunze niet of beperkt toegankelijk is, in verband met de waterhuishouding wordt het peil niet gewijzigd.

Zoersche Landen/Boermastreek/LOFAR

Dit bovenstroomse deel is smal, en bevat een aantal vistrappen. Dit deeltraject is niet toegankelijk voor kanovaren. Mocht er iemand op willen varen, is dat niet verboden maar het wordt niet gestimuleerd.

Achterste Diep

Het Achterste Diep en kanaal Buinen-Schoonoord zijn geschikt voor kanovaren, omdat de natuurambities daar lager liggen en de beek breed genoeg is.

Voorste Diep

Het benedenstroomse deel is beperk bereikbaar en bevaarbaar voor kano's, omdat grote delen ondiep en smal worden. Het deel bovenstrooms van Borger, het her in te richten gedeelte van de beek, wordt smal en ondiep. Bovendien komt er een aantal drempels in. Dit deeltraject is een van de weinige relatief snelstromende beken in Drenthe. Daarnaast is er potentie voor kwelafhankelijke, kwetsbare natuur. In dit deeltraject staan de natuur- en waterdoelen voorop. Recreatief medegebruik is vooral gericht op wandelen en fietsen.

De Branden

In De Branden zijn aanlegsteigers aangelegd. Deze zijn op zo'n manier aangelegd dat de kwetsbare natuurkern ontzien wordt (deze is niet toegankelijk).

Gasselternijveen – Gieterveen

Het eerste deel tot aan Torenveen is goed bevaarbaar voor kano's. Het traject van Torenveen tot aan Gieterveen is wel toegankelijk maar heeft veel drempels en een vispassage (en is hierdoor niet overal goed toegankelijk voor kano's).

Gieterveen – Zuidlaardermeer

Bij Gieterveen is een zijarmpje deels bevaarbaar, tot aan een dam/duiker in een kavelpad. Vanaf Gieterveen is de Hunze goed bevaarbaar tot aan het Zuidlaardermeer. Dit is het traject dat voor de boezem ligt. Dat kan wel betekenen dat het waterpeil zomers iets uitzakt. Bij Spijkerboor ligt een belangrijke hub en opstapplaats, inclusief nabijgelegen horeca.

Tusschenwater en Noordma zijn vanwege de natuurwaarden niet toegankelijk voor kanovaarders.



Aandachtspunten

Onderstaand staan een aantal zaken welke tijdens de overleggen als aandachtspunten naar voren zijn gekomen op het gebied van waterrecreatie. Deze aandachtspunten vragen aandacht bij de nadere uitwerking van het kanovaren.

Monitoring

Het monitoren van het vaargedrag op de Hunze kan bijdragen aan meer inzicht in de recreatieve druk (het kwantificeren van het gebruik) en het gebruik van de bestaande voorzieningen. Deze gegevens maken het mogelijk om goed onderbouwde beslissingen te nemen.

Onderhoud en Beheer (EBO)

Het aanleggen van voorzieningen is vaak niet het grootste probleem; onderhoud en beheer ervan wel. Hier moeten goede afspraken over gemaakt worden. Het Waterschap ziet onderhoud van recreatieve voorzieningen niet als core business, maar is wel bereid om onderhoudswerkzaamheden aan waterlopen, kunstwerken en oevers zo te timen dat het bijdraagt aan het recreatief medegebruik. Het beheer onderhoud wordt gedaan door het recreatieschap of lokale ondernemers.

Meerdaagse tochten

De mogelijkheid om te overnachten langs de Hunze voegt een dimensie toe aan de natuurbeleving (is nu beperkt mogelijk). Dit is alleen voor een zeer specifieke doelgroep. Voorzieningen kunnen en moeten heel sober zijn. Zie bijvoorbeeld de voorbeelden uit Friesland. Een meerdaagse tocht (al dan niet met overnachting in het gebied) zou ook in de vorm van een evenement plaats kunnen vinden. Dan is de frequentie laag en hou je de controle.

Wel of niet betalen

Voor een bijzondere beleving mag je best betalen, als kanovaarder. Het invoeren van een vignet - vergelijkbaar met de vignetten voor sommige mountainbikeroutes - zou daarvoor een oplossing zijn. Het is echter een beperkte doelgroep. Het is de vraag of de kosten en het regelwerk/handhaving in verhouding staan tot de opbrengsten (dit kan nader onderzocht worden).

Conclusie: Er dient een basisstructuur voor waterrecreatie te komen (vergelijkbaar met fietsen en wandelen). Dit betekent concreet dat (waar dat kan, zie zonering) de bevaarbaarheid op niveau wordt gehouden en voorzieningen aangelegd en onderhouden worden. De basisstructuur vormt tevens de basis voor de zonering.



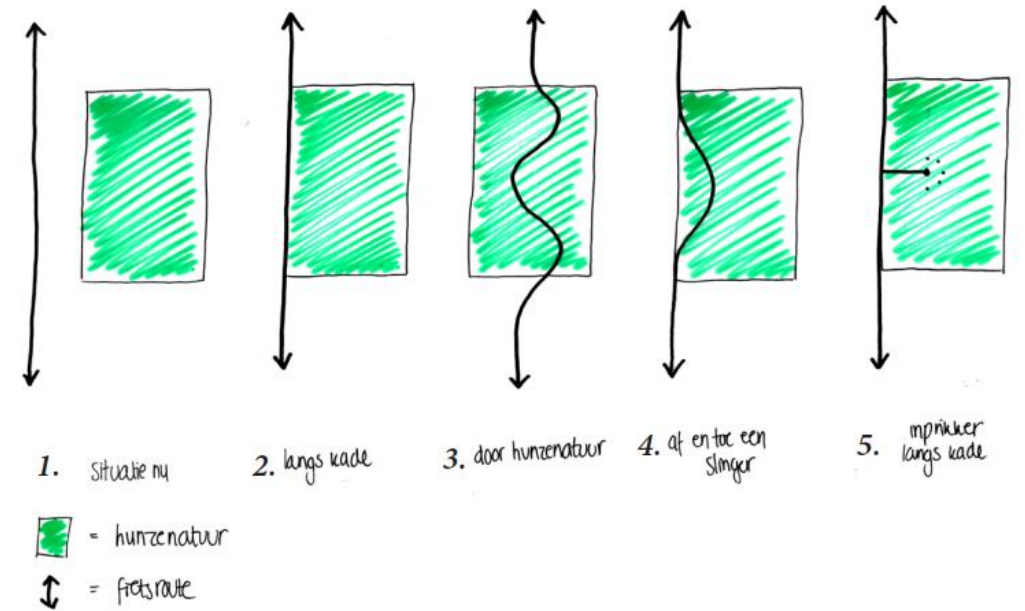
Fietsen

Het Hunzedal is een goed gebied om per fiets te ontdekken. Toch kan op dit moment de Hunze zelf nog niet goed beleefd worden met de fiets. Daarom is er in opdracht van de gemeenten in het Hunzedal een tracéstudie uitgevoerd naar het fietsen in het Hunzedal.

Uit het onderzoek volgt dat de paden in het gebied op dit moment over het algemeen volgens principe 1, los van de natuurgebieden (zie nevenstaande afbeelding). De natuur ligt op afstand en door het vlakke landschap valt de lokale diversiteit in het niets. De recreant zoekt juist naar die diversiteit en wil middenin dit nieuwe landschap staan en bewegen, zoals volgens principe 3. Dit derde principe is in de praktijk niet altijd mogelijk vanwege restricties vanuit de natuurgebieden en het waterbeheer. Principes 4 en 5 (met een uitkijkplek/vogelkijkhut) zijn hier geschikte alternatieven voor.

Als een pad volgens principe 2, langs een natuurgebied loopt, is het een kans om aan de landbouwzijde een overgangszone tussen de Hunzenatuur en het agrarische gebied aan te brengen. Niet alleen wordt de recreant dan omringd door natuur, het kan ook een uitkomst zijn als tussentrap van het hoge peil van de Hunze en doorgaans lagere peil van de landbouwgronden.

Naast deze principes, zoals in de tracéstudie is aangegeven, is het ook van belang dat de beek de Hunze goed beleefd kan worden. Zo bevelen we aan het fietspad op verschillende plaatsen in contact te laten komen met de Hunze, door deze bijvoorbeeld te kruisen.





Paardrijden

Paardrijden vindt op dit moment voornamelijk plaats op de Hondsrug en nog niet op grote schaal in het Hunzedal. Ondernemers in de paardensport geven aan interesse te hebben in uitbreiding richting het Hunzedal. Voornamelijk het aan laten sluiten van de routes in het Hunzedal op de Hondsrug wordt als een kans gezien. Daarnaast zou het mooi zijn als er een route langs de Hunze of door het LOFAR gebied aangelegd wordt. Als er ruitersporen worden aangelegd moet er wel rekening gehouden worden met parkeervoorzieningen voor ruiters en hun wagens.

Conclusie: Voor paardrijden kan er aansluiting gezocht worden op de bestaande structuren, zoals die op de Hondsrug.

Vissen

Vissen is ook een activiteit die plaatsvindt langs de Hunze. Er is vraag naar eenvoudige visvoorzieningen die toegang geven tot het water. Visplekken en aanlegsteigers voor kano's kunnen eventueel ook gecombineerd worden. Dit kan zonder grote ingrepen gefaciliteerd worden.

Conclusie: Voor vissen kan er aansluiting gezocht worden op de bestaande en nieuw te realiseren aanlegsteigers voor kano's.

6.2 Informatievoorziening

Het Hunzedal is een gebied met een bijzondere ontstaansgeschiedenis en natuurwaarden. Zonder juiste informatievoorziening valt dit echter niet altijd op. Er ontbreekt een duidelijke en eenduidige informatievoorziening. Om de beleving te vergroten en het Hunzedal als gebied op de kaart te zetten dient de informatievoorziening verbeterd te worden.

De informatievoorziening in het gebied bestaat nu veelal uit losse elementen. Het is van belang om voor het gehele Hunzedal één heldere huisstijl te creëren. Hieronder vallen elementen zoals bebording, zitelementen en hekwerken welke aansluiten bij de huisstijl van het Geopark Hondsrug, maar met Hunzedal-specifieke kenmerken. Hierdoor is het gebied als eenheid herkenbaar. Voor de informatievoorziening kunnen lessen getrokken worden uit het Geopark de Hondsrug en Nationaal Park het Drentsche Aa (bezoekermanagementplan).

Daarnaast liggen er kansen om het verhaal van het gebied beter tot uiting te laten komen. Er kan verteld worden over het ontstaan van de Hunze, de natuurontwikkeling sinds 1995 en de cultuurhistorie (het verhaal van de veendorpen). Dit kan beleefbaar gemaakt worden via informatieborden, maar ook via themaroutes of activiteiten.

De beleving kan extra versterkt worden door gebruik te maken van de lokale cultuur. Samenwerking met het Huus van de Toal is een kans om de lokale cultuur in het gebied te promoten. Dit is interessant voor bezoekers, maar ook voor bewoners die leren over hun lokale cultuur.

Het Huus van de Taol heeft drie ideeën gedeeld over hoe de lokale taal en verhalen gekoppeld kunnen worden aan het Hunzedal:

- **Kabouter Prugelie en de prins die zeuk is:** Dit is een Drentstalig kinderboek geschreven door Harm G. Sijnstra uit Zuidlaren. Het boek kan als uitgangspunt genomen worden voor een kinderfiets- of wandelroute met daarin allerlei Drentstalige opdrachten.
- **Veenkoloniën:** Een deel van het Hunzedal bestaat uit de Veenkoloniën. Over de historie van de Veenkoloniën en de veentaol is voldoende te vertellen. Het is een mogelijkheid om hier een fiets- of wandelroute aan te koppelen met onderweg stops met een QR-code.
- **Gedichten van Gerard Nijenhuis:** Gerard Nijenhuis (geboren in Gieten) is één van de meest productieve Drentse schrijvers; hij heeft heel veel prachtige gedichten geschreven. Zijn gedichten kunnen op onverwachte plaatsen in het gebied of langs de Hunze te zien zijn.

Conclusie: Er dient een heldere huisstijl te komen voor het Hunzedal. Daarnaast ligt er een kans om de lokale verhalen te vertellen.

Boer

*Doe hij over zien laand vertelde, zien boerderij
en hoe e die behartigd har en overdreug,
an wel d'r dommit nao hum kwam, beweug
zien stem, kreeg glaans en gloed en klunk zo vrij.*

*'t Was of hij ofstaand dee en zeggen wol:
kiek, daar lig wat ik dee, wat ik verbouwde
en wat tot wasdom kwam. 't Mij toevertrouwe
geef ik deur. Meer is er niet. Dit was mien rol.*

*Ik stun vlakbij doe hij zien woorden kleurde,
maor dee 'n stap terug, beschroomd, asof zien woord
zo argeloos, niet bestemd was veur dit oor.*

*Asof 't groter strekking kreeg, hij wat hum heurde
- niet allén laand en hoes dat hij tozegde –
maor of het 't leven zölf was, dat hij naast zuk legde!*

Gerard Nijenhuis

6.3 Beleefpunten

Een beleefpunt is een plek waar het Hunzedal beleefd kan worden. Dit kan een attractie, een uitzichtpunt of locatie met zitgelegenheid zijn. De kruispunten van de routes met de beek bieden kansen om, in combinatie met inrichtingsmaatregelen zoals hermeandering, de Hunze beter beleefbaar te maken. Het aantal recreatieve voorzieningen is relatief beperkt. Aan de ene kant past dat bij het extensieve gebruik van het beekdal. Aan de andere kant is er op strategische plekken ruimte voor nieuwe kleinschalige voorzieningen. Daarbij kan worden aangesloten en doorgebouwd op de eerder gerealiseerde recreatieve voorzieningen. Ook kan er ingezet worden op digitale beleefpunten, zoals via apps.

In het uitwerkingsplan uit 2017 zijn verschillende Hunze uitrust plekken (HUP's) geïdentificeerd. In dit uitwerkingsplan laten we de term HUP vallen, omdat de term niet helemaal duidelijk was. Wel bouwen we voort op de voormalige HUP's. We kijken welke van deze punten vaak gebruikt worden, en dus uitgebreid kunnen worden, en welke minder gebruikt worden. Aan de hand hiervan identificeren we strategische of kenmerkende plekken nabij de beek, vooral bij de kruisingen van recreatieve routes langs en over de Hunze. Er is vraag naar plekken waar recreanten die de Hunze nog niet kennen langskomen en verleid worden om het gebied beter te beleven en te benutten. Uit de gesprekken kwam naar voren dat er ook behoefte is om het veenkoloniale gebied beter beleefbaar te maken. Het toevoegen van een beleefpunt in dit gebied is een kans om de beleefbaarheid te vergroten.

De beleefpunten in het Hunzedal kunnen gekoppeld worden aan sleutelervaringen in de beleving van de Hunze. Door te identificeren welke ervaringen een bezoeker in het Hunzedal mee zouden moeten krijgen kan gekeken worden waar deze belevingen mogelijk zijn, zodat hier een beleefpunt gerealiseerd kan worden.

Conclusie: Er moet beleving op logische punten langs de Hunze komen (zie hoofdstuk 7).





7. Het kader

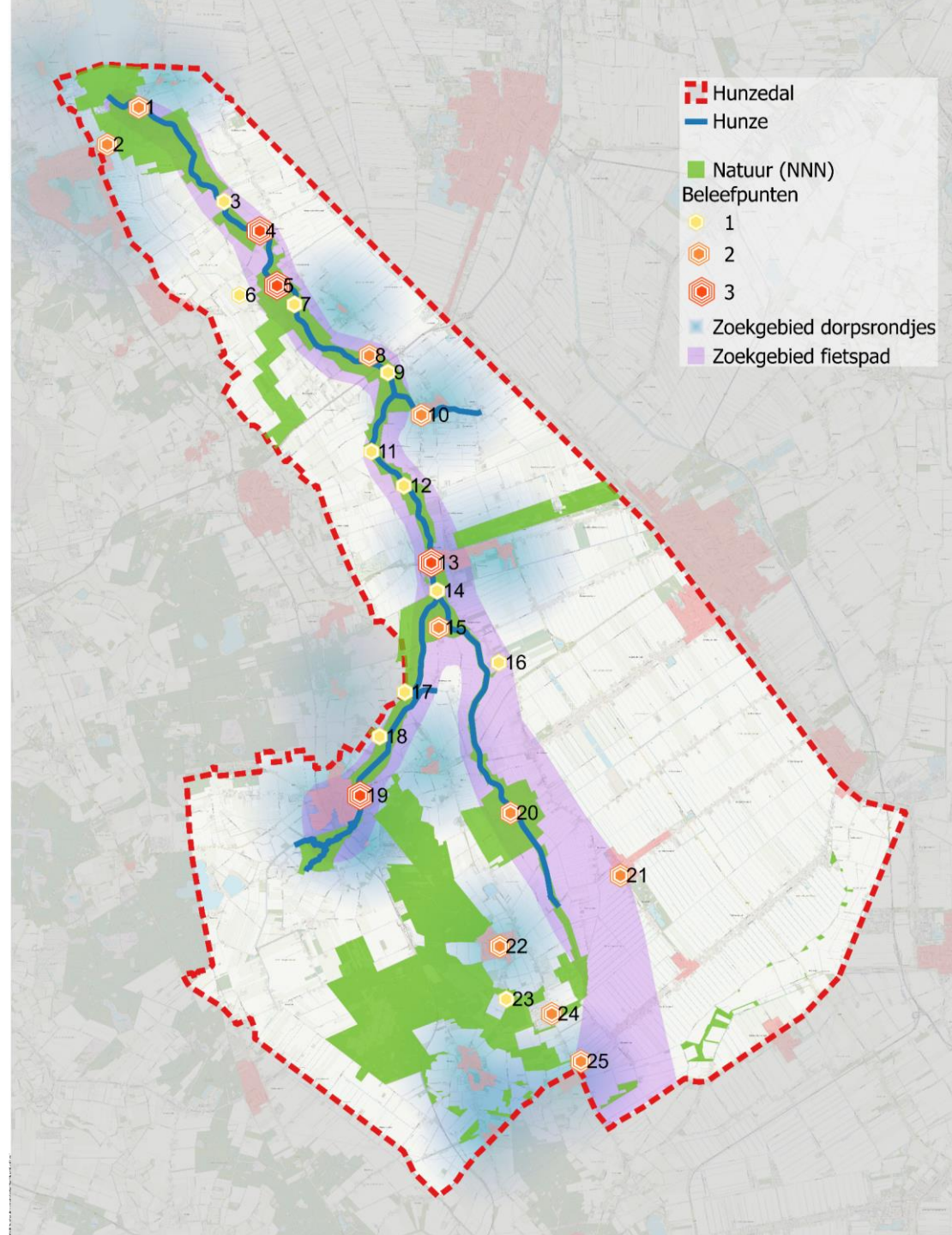
In voorgaand hoofdstuk zijn drie hoofdthema's voor de beleving van het Hunzedal besproken; infrastructuur, informatievoorziening en belevpunten. Zoals gezegd zijn deze punten niet los van elkaar te zien. Daarom worden in voorliggend kader de thema's samengevoegd.

In het kader identificeren we verschillende plaatsen waar de drie thema's samenkomen. Deze 'belevpunten' zijn verschillend in grootte, bestaande uit een paar grote belevpunten en meerdere kleinere. De grote belevpunten vormen zichtbare 'poorten' als entree naar het Hunzedal. Het gaat daarbij om strategische benutting van de toegangswegen op plekken met een fraai uitzicht op het Hunzedal. Deze poorten markeren de overgangen tussen het dal en aangrenzende landschappen en kunnen een rol spelen in de geleiding en zonering van recreanten. Dit zijn plekken waar alle thema's samenkomen. Daarnaast zijn er kleinere belevpunten waar één of meerdere thema's samenkomen. Dit zijn plekken voor kleinschalige beleving.

Naast het aangeven van belevpunten bevat het kader ook verschillende soorten infrastructuur (fiets, kano en dorpsrondjes). Ook hier liggen kansen voor de beleving van het Hunzedal, zowel voor bewoners als bezoekers.

Op navolgende pagina is een kaart te zien met daarop het kader en de verschillende thema's afgebeeld. Hierna wordt de kaart en het kader nader toegelicht waarna ten slotte een aantal projecten wordt genoemd welke een bijdrage leveren aan de beleving. De projecten zijn opgedeeld per thema.

Kaart Kader



Nr.	Grootte	Beleefpunten
1	2	De Groeve (Het hoge holtje)
2	2	Molen de Wachter
3	1	Brug Oud Annerveen
4	3	Spijkerboor
5	3	Duunsche Landen
6	1	Apenbrug
7	1	Gemaal de Bulten
8	2	Elzemaat
9	1	Oude meander Herenweg
10	2	De beek Gieterveen
11	1	Oude made Noordveensedijk
12	1	Torenveen
13	3	Gasselternijveen
14	1	Samenkomst Voorste en Achterse diep
15	2	De Branden
16	1	Veenkoloniën (25 graden noord)
17	1	Camping het Hunebed bij Bronneger
18	1	Kanaal Buinen-Schoonoord
19	3	Borger
20	2	LOFAR
21	2	Exlooërkijl
22	2	Schaapskudde Exloo
23	1	Bossen (sabeltandtijgerpad)
24	2	Puur Exloo
25	2	Valtherschans

7.1 Toelichting kader

Beleefpunten

Belangrijk voor het beleven en benutten van het Hunzedal zijn beleefpunten. Dit zijn plekken waar het Hunzedal beleefd kan worden en waar de drie thema's (infrastructuur, informatie en beleefpunt) samenkomen. Met de beleefpunten bouwen we voort op de HUP's uit het uitvoeringsprogramma 2017 en de interessante punten uit het fietstracé onderzoek van Strootman. Er is gekozen voor strategische locaties waarbij we veelal voorborden op wat er al is. Dit is zowel de wens van de ondernemers als de projectgroep,

Niet elk beleefpunt is hetzelfde daarom onderscheiden we drie niveaus in de beleefpunten (van groot naar klein):

Grote beleefpunten

We identificeren vier grote beleefpunten. Dit zijn plekken waar alle thema's samenkomen. Bij deze grote beleefpunten wordt een link gelegd met de kracht en identiteit van het landschap. De vier grote beleefpunten zijn zichtbare 'poorten' die dienen als entree naar het Hunzedal. Het gaat daarbij om strategische benutting van de toegangswegen op plekken met een fraai uitzicht op het Hunzedal. Deze poorten markeren de overgangen tussen het dal en aangrenzende landschappen en spelen een rol in de geleiding en zonering van recreanten zodat verstoringsgevoelige (delen) van natuurgebieden worden ontzien. De entrees krijgen een markering in de vorm van belvédères: uitzichtpunten met Hunze-specifiek meubilair en een informatiebord, 'land art' of andere uitingen die iets vertellen of verbeelden. Alle vier grote beleefpunten hebben een eigen thema die nauw verbonden is met het Hunzedal. Zo kunnen bij de verschillende grote beleefpunten de diverse verhalen van het gebied verteld worden.

- Spijkerboor (*waterrecreatie/Hunze*)

Spijkerboor ligt nabij het Annermoerras en de kern Spijkerboor. Het is hierdoor een goed vertrekpunt om de Hunze en het water te beleven. Bij Spijkerboor bevinden zich fietsroutes, kanoroute/steiger en een parkeerplaats van goede kwaliteit. Daarnaast is er een informatiepaneel en horecagelegenheid. Er ligt een kans om een uitkijkpunt te realiseren, met zicht op het Annermoeras. Dit uitzichtpunt kan in samenhang bekeken worden met uitkijkpunt in nog te realiseren Boonpolder (één in beide gebieden zou veel meerwaarde geven). Spijkerboor is door de diverse kenmerken van het gebied die samenkomen uitermate geschikt als beleefpunt. Daarnaast is er in de huidige situatie al veel aanwezig en wordt de locatie goed gevonden, waardoor voorgebouwd kan worden op wat er al is. Ook kan connectie gemaakt worden met de Boonspolder, welke in ontwikkeling is als natuurgebied en waar agrarisch natuurbeheer plaatsvindt.

- Duunsche landen en Breevenen (*landschap en waterwinning*)

Bij Duunsche landen bevindt zich een uitblazingskom welke is aangeduid als aardkundig monument. Dit is, met een doorsnede van ruim één kilometer, de grootste van Drenthe. Op deze locatie ligt een bestaande parkeergelegenheid. Deze ligt naast een waterwingebied van Waterbedrijf Drenthe. Ten slotte vinden er op deze locatie recreatieactiviteiten plaats van onder andere Breeland. Door de ligging nabij het monument, het waterwingebied, de Hunze en aansluitend op routestructuren (wandelen, fietsen en auto) is het een geschikte locatie voor een beleefpunt. Het waterbedrijf en Breeland zien tevens kansen in de ontwikkeling van een beleefpunt waar recreatie en informatievoorziening over waterwinning samenkomen.

- Gasselternijveen (*cultuurhistorie/veenkoloniën*)

Molen de Juffer is een strategisch belevingspunt vanwege aanliggend fietspad, de zichtbaarheid van de weg en korte afstand tot de Hunze. Daarnaast ligt de molen op korte afstand van Gasselternijveen, vakantiepark Hunzeparck en het punt waar de Hunze splitst in het Voorste en Achterste diep. Deze locatie vormt hierdoor een goed belevingspunt om het verhaal van de cultuurhistorie van het gebied te vertellen, waaronder dat van de veenkoloniën. Ook de splitsing van de Hunze kan hier beleefbaar gemaakt worden. Op de splitsing van de Hunze is ooit bewoning geweest, een themaroute hiernaartoe is een interessante toevoeging.

- Borger (*bovenloop/ reliëf verschil Hondsrug naar Hunzedal*)

De bovenloop van de Hunze nabij Borger heeft grote kansen voor het toevoegen van een belevingspunt, hier kan connectie gezocht worden met het Hunebedcentrum, dat in directe nabijheid van de Hunze ligt. Deze locatie is een goede plek om te vertellen over de bovenloop van de Hunze, de bronnen en de bossen. Daarnaast kan aansluiting gezocht worden met de natuurontwikkeling in Bronnegermaden. Ten slotte ligt in dit gebied een kans om de connectie en het hoogteverschil van de Hondsrug en het Voorste diep zichtbaar te maken.

Middelgrote belevingspunten

Naast de grote belevingspunten zijn er tien middelgrote belevingspunten. Ook hier komen natuur, infrastructuur, informatie en beleving samen, maar op een kleinere schaal. Voorbeelden hiervan zijn de uitkijktoren bij Elzemaat en Valtherschans. Dit zijn plekken waar het verhaal van de Hunze en het Hunzedal beleefd kunnen worden en vanaf waar bezoekers het gebied in kunnen. De middelgrote belevingspunten liggen bij:

- Molen de Wachter
 - *Nabij Zuidlaren ligt molen de Wachter. Dit betreft een oude molen met daarin een museum. Hier vinden verschillende activiteiten en informatievoorziening plaats. Vanaf de Molen zijn de natuurgebieden Tusschenwater, Noordma en het Zuidlaardermeer te bereiken.*
- Schaapskudde Exloo
 - *Midden in Exloo ligt de schaapskooi en informatiecentrum van de schaapskudde van Exloo. Hier kunnen bezoekers terecht voor toeristische informatie en fiets- en wandelroutes. Daarnaast bevindt op korte afstand van de schaapskooi het fietstransferium Exloo, waar bezoekers fietsen kunnen huren en informatie kunnen krijgen over fietsroutes.*
- Uitkijktoren Elzemaat
 - *De uitkijktoren Elzemaat ligt midden in de Hunzevallei in Eexterveen. Het gebouw heeft een nieuwe bestemming gekregen als informatie- en uitkijkpunt over het beekdal. De uitkijktoren Stichting betreft een voormalig pompgebouw. Het Drentse Landschap heeft het pompgebouwtje een tweede leven ingeblazen als uitkijktoren over het Hunzedal.*

- De Beek Gieterveen
 - *Bij Gieterveen loopt een zijstroom van de Hunze (de Beek). De brug over de Beek is een geschikte plek voor een middelgroot beleefpunt. Hier komen fietspaden samen en zijn horecagelegenheden. Daarnaast is beleving in combinatie met molen de Eendracht mogelijk, waar eventueel een wandelpad langs de Beek naartoe aangelegd kan worden. Het beleefpunt heeft tevens potentie het verhaal van de ontginningsdorpen te vertellen.*
- De Branden
 - *De Branden wordt in het kader van natuurontwikkeling opnieuw ingericht. Bij de natuurontwikkeling wordt tevens rekening gehouden met recreatief medegebruik. Zo zal het gebied toegankelijk worden met de fiets, lopend en over het water. Daarnaast wordt er onderzocht of er bij de samenstroming van de Hunze een Archeologisch beleefpunt kan komen.*
- LOFAR
 - *In 2010 is 400 hectare nieuw natuurgebied ingericht in het Hunzedal tussen Buinen en Exloo. Een groot antenneveld (LOFAR) waarmee de ruimte onderzocht wordt, ligt hier nu op kleine terpen ingebed in een vogelrijk moeras- en graslandengebied. In dit gebied loopt op dit moment een wandelroute en een fietspad, wel is de toegankelijkheid beperkt door het antenneveld. Het gebied heeft wel potentie voor informatievoorziening over de LOFAR (is deels aanwezig, maar niet voldoende zichtbaar). Daarnaast liggen er kansen voor een uitzichtpunt omdat het gebied goed van bovenaf te beleven is.*
- Valtherschans
 - *Tijdens de tachtigjarige oorlog (1568 tot 1648) werd bij de toegang tot de Hondsrug bij Valtherdijk de Valtherschans als verdedigingsbolwerk gebouwd, ter bescherming van de stad Groningen. De schans was een hoge wal met daaromheen een diepe gracht in de vorm van een halve ster. De schans wordt weer in eer hersteld en vormt daarmee een bijzonder beleefpunt waar het verhaal van de Hunze verteld wordt.*
- De Groeve (Het hoge holtje)
 - *De brug over het Havenkanaal, het hoge holtje, is geschikt als middelgroot beleefpunt. Hier is een informatiezuil van het waterschap, daarnaast is het een geschikte plek om de natuurgebieden Noordma en Tussenwater te ontdekken. Tenslotte liggen er diverse horeca- en recreatievoorzieningen op korte afstand van de brug, waaronder molen de Boezemvriend en een invalide visstijger.*
- Zoersche Landen (Puur Exloo, Achterste diep)
 - *Bij Zoersche landen (Puur Exloo) is potentie voor beleving van het Achterste diep. Daar is een bijzonder moerasgebied waar ook bevers leven. Het gebied is op dit moment slecht toegankelijk, maar het wordt ontwikkelt, wat ruimte biedt voor natuurbeleving.*
- Exlooerkijl
 - *Exloërkijl is ontstaan in het midden van de 19e eeuw bij de ontginning van het Drents-Gronings veengebied. Nu is het een natuureservaat van de stichting Het Drentse Landschap. Het natuurgebied van circa 70 hectare is ontstaan nabij een zandwinningsgebied. Van de overgebleven zandplas is een visplas gemaakt, de omgeving ervan is geschikt recreatieve doeleinden. De locatie is uitermate geschikt om het verhaal van de ontginning te vertellen.*

Kleine beleefpunten

Ten slotte zijn er verspreid over het hele Hunzedal verschillende kleine beleefpunten. Hier komen meerdere thema's samen maar niet allemaal. Dit zijn bijzondere uitzichtpunten, routeknooppunten en andere plekken waar het Hunzedal beleefd kan worden.

- **Gemaal de Bulten:** heeft potentie als uitzichtpunt.
- **Camping het Hunebed bij Bronneger:** Is een geschikte plek voor beleving met ook een oude watermolen /Historische watermolen. Ook is er een voormalige spoorlijn (perronhuisje wordt ontwikkelt)
- **Kanaal Buinen-Schoonoord:** Is een interessante plek om over de historie van het gebied te leren. Dit is tevens een goede locatie om het verschil in reliëf tussen het Hunzedal en de Hondsrug te beleven.
- **Veenkolonien (25 graden Noord):** Hier is nu ook al een rustpunt en de ondernemers willen hun activiteiten verder gaan verbreden met horeca etc. Dit is een interessante plek om het veenkoloniale verhaal te vertellen.
- **Oude made Noordveensedijk:** Toegang naar de Hunze, waar nu nog weinig te zien is. Een uitkijktoren in het vlakke landschap kan de meanders en het stromende water opeens zichtbaar maken.
- **Torenveen:** Vanaf de parkeerplaats is een wandeling waar de Hunze goed beleefd kan worden.
- **Sabeltandtijgerpad (bosgebieden):** hier kunnen de bosgebieden beleefd worden en er is specifiek voor kinderen ruimte voor beleving.
- **Apenbrug:** Dit is een plek waar je de beek echt kan beleven door hem spelend over te steken.

- **Oude meander Herenweg:** Hier is een schutsluis uit 17e-18e eeuw en de "IJzerman van Gieterveen" gevonden. Het verhaal van de geschiedenis en ontwikkeling van het Hunzedal kan hier verteld worden.
- **Brug Oud Annerveen:** Een nu nog wat onbestemd gebied, waar recent veel is gebeurd (natuurontwikkeling). Een nieuwe bijzondere brug kan hier perfect zijn.

Conclusie beleefpunten

Door het toevoegen van beleefpunten op strategische locaties kan er gestuurd worden op een zonering. Zoals in het hoofdstuk natuur is omschreven is de beste bescherming van de natuurlijke waarden het faciliteren van recreatieve voorzieningen. Dit zorgt dat bezoekers niet gaan struinen en enkel op de daarvoor aangewezen plekken recreëren. De gekozen beleefpunten sluiten aan op dat wat er al is, waardoor ze een grotere kans van slagen hebben. De locaties liggen veelal bij of in de nabijheid van recreatieve ondernemers in het gebied. Dit sluit aan bij hun wens om deze locaties als startpunt van beleving te hebben, omdat dit van economisch belang is voor hun. Daarnaast biedt de identificatie van beleefpunten ondernemers hulp om bezoekers naar interessante plekken in het gebied te sturen, iets wat tevens naar voren kwam tijdens de interviews. Dit zorgt er voor dat bezoekers, naast de Hondsrug, ook het Hunzedal weten te vinden tijdens hun bezoek.

Door onderscheid te maken in grootte van beleefpunten kan gericht sturing gegeven worden aan het aanbod van voorzieningen dat op deze locatie aanwezig dient te zijn. Daarnaast wordt er een thematisch onderscheid gemaakt zodat de grote beleefpunten diverse doelgroepen trekken en bezoekers verspreiden over het gebied.

Dorpsommetjes

In het Hunzedal is de afgelopen jaren veel natuur ontwikkeld en dit zal de komende jaren toenemen. De bewoners zijn over het algemeen enthousiast over de ontwikkeling van natuur, maar hebben behoefte aan meer toegankelijkheid van de natuurgebieden. Vaak zijn de natuurgebieden niet goed toegankelijk, waardoor ze niet beleefbaar zijn voor bewoners en bezoekers. Er is daarom vraag naar infrastructuur waar mensen hun hond uit kunnen laten, hardlopen of een avondwandeling maken. Wij stellen daarom voor om bij natuur(ontwikkeling) nabij de dorpen deze (deels) toegankelijk gemaakt kan worden voor de bewoners, en daarmee ook voor bezoekers.

Fiets infrastructuur

Versterking van het netwerk van fiets- en wandelverbindingen. De belangrijkste aanvulling is het streven naar een logische, doorlopende route in de lengterichting van het beekdal die letterlijk en figuurlijk goed te volgen is.

Voor het aanleggen van een fietspad langs de Hunze is een tracéverkenning uitgevoerd. Aan de hand van de sessies en interviews lijkt een voorkeur te zijn voor een combineroute langs de Hunze die zowel langs de dorpen als de Hunze gaat. In plaats van inprickers leiden hier de rondjes de fietsers naar de lange doorgaande route. Bij de uitvoering is het van belang dat er tussen de doorgaande route en de rondjes een duidelijk onderscheid gemaakt wordt. Zodanig dat door markering of materiaal het duidelijk is voor een fietser dat hij/zij zich bevindt op de lange doorgaande route, of deze juist verlaat. De rondjes, die korter en laagdrempeliger zijn, dienen zo als poorten tot het Hunzedal waardoor de recreant verleid wordt om via de ontdekte Hunzeroute het gebied verder te verkennen.

Waterrecreatie

Er dient een basisstructuur voor kanovaren te komen, net als voor fietsen en wandelen. De overheden faciliteren aanlegsteigers en de bevaarbaarheid van de daarvoor geschikte deeltrajecten (zie zonering waterrecreatie hoofdstuk 6). Als er overige (extra) voorzieningen verlangd worden moet dat bekostigd moeten worden uit andere dan publieke middelen (via vignet, ondernemers, of anders). De overheden hebben een faciliterende rol hierin en handelen op initiatief van de ondernemers.

Op dit moment lopen er aanvragen voor twee doorgaande kanoroutes. De overheden staan welwillend tegenover deze initiatieven omdat ze twee rondjes als onderdeel zien van de basisstructuur:

1. rondje Achterste diep - Voorste diep -Kanaal Buinen Schoonoord
2. rondje Annermoeras.

De detaillering en uitwerking van deze rondes wordt opgepakt in de nadere uitwerking.

Om de Hunze het hele jaar toegankelijk te laten zijn voor waterrecreatie dient het inzetten van vignetten onderzocht te worden. Hierdoor wordt varen in een langere periode mogelijk, maar kan de overlast en verstoring beperkt worden door de hoeveelheid recreanten te beperken en inzichtelijk te hebben wie er op het water zijn. Daarnaast kan de opbrengst van de vignetten geïnvesteerd worden in de ontwikkelingen van waterrecreatie, zoals kanosteigers en de bevordering van de bevaarbaarheid van de Hunze.

7.2 Conclusies en aanbevelingen

Met de ontwikkeling van natuur in het Hunzedal ontstaat ook de mogelijkheid voor recreatief medegebruik. In dit kader zijn de mogelijkheden voor een betere beleving en benutting van het Hunzedal uiteengezet. Het kader geeft richting aan de toeristische ontwikkelingen. De kernwaarden voor de beleving zijn:

- Kleinschalig
- Avontuurlijk
- Ruig/wild

In dit kader zijn drie acties benoemd om het benutten en beleven te verbeteren. Ten eerste het (door)ontwikkelen van beleefpunten. In het gebied zijn al een aantal HUP's en interessante plaatsen. Wij stellen voor strategische toeristische plekken te ontwikkelen tot beleefpunt. Er wordt hierin onderscheid gemaakt tussen grote, middelgrote en kleine beleefpunten. Deze punten zijn gelegen op strategische locaties en bouwen voort op het bestaande netwerk.

Ten tweede is het (door)ontwikkelen van de infrastructuur van belang. De belangrijkste acties zijn het ontwikkelen van dorpsrondjes zodat de bewoners de nieuwe natuur kunnen beleven. Daarnaast dienen verdere stappen genomen te worden voor realiseren van een fietspad langs de Hunze. Bij het fietspad moeten zowel de Hunze als de dorpen beleefd worden. Ten slotte, het ontwikkelen van een basisstructuur (net als voor fietsen en wandelen), bestaande uit kanosteigers en bevaarbaar water. Hierbij hoort ook het ontwikkelen van twee kanorondjes.

De derde actie is het ontwikkelen van goede en eenduidige informatievoorziening en stijl die past bij het gebied. Om als een eenheid over te komen dient er één huisstijl te zijn voor het gebied die aansluit bij de rest van Drenthe. Ook dient er aandacht te zijn voor de lokale cultuur en verhalen.



7.3 Acties

Infrastructuur		organisatie
Kanoën	Uitrollen basisstructuur <ul style="list-style-type: none"> • Goed onderhouden bestaande steigers • Aanleggen nieuwe steigers op strategische plekken waardoor natuur wordt ontlast. 	Provincie, Waterschap en Gemeenten
	Kanorondjes <ul style="list-style-type: none"> • rondje Achterste diep - Voorste diep - Kanaal Buinen Schoonoord • rondje Annermoeras. 	Provincie, recreatieschap, Waterschap en Prolander in samenwerking met de ondernemers
	Op initiatief van ondernemers worden extra aanvragen en initiatieven behandelt	Ondernemers
Dorpsrondjes	Onderzoeken waar mogelijkheden liggen voor het realiseren van wandelroutes nabij de dorpen. <ul style="list-style-type: none"> • Voornamelijk op locaties waar nieuwe natuur nabij het dorp gecreëerd wordt (Noordma en Tusschendiepen) 	Gemeenten en grondeigenaren natuur (Drentsche Landschap)
Fietspad langs Hunze	Op basis van onderzoek Strootman verder gaan met de planvorming van een fietsroute langs de Hunze.	Gemeenten

Informatievoorziening		organisatie
Hunze huisstijl ontwikkelen voor informatievoorziening		Provincie en gemeenten
Thema informatie, huus van de toal		Gemeenten
Link met hunnebedden en cultuurhistorie (provincie breed kijken naar welke verhalen er in de verschillende toeristische gebieden van de Hunze verteld worden)		Provincie
Beleefpunten		organisatie
Uitbreiding beleefpunten <ul style="list-style-type: none"> • Diverse typen beleefpunten promoten en standaard ontwikkelen wat per type aanwezig dient te zijn. • Identificeren doelgroepen beleefpunten • Beleefpunten promoten en onder de aandacht brengen ondernemers (voorbeeld Op Stap Krant NP Drentsche Aa) 		Provincie, gemeenten en Prolander in samenwerking met de ondernemers
Duurzaam toerisme (o.a. ook link met streekproducten en agrarisch achterland)		Provincie en gemeenten

Colofon

Titel	Kader beleven en benutten van het Hunzedal
Projectnummer	51009118
Revisie	Definitief
Datum	16-05-2023
Auteur(s)	Jorrit Kootstra & Ellen Baas jorrit.kootstra@sweco.nl
Gecontroleerd door:	Hans Praamstra



Prolander



Het Drentse Landschap



Recreatieschap Drenthe



Bijlage 1: Gebiedspartners

Projectgroep

- Provincie Drenthe
- Prolander
- Recreatieschap Drenthe
- Stichting Drentse Landschap
- Waterschap Hunze en Aa's
- Gemeente Tynaarlo
- Gemeente Aa en Hunze
- Gemeente Borger Odoorn

Betrokkenen organisaties

- Kanobond
- IVN Zuidlaren
- Dorpsbelangen De Groeve
- Dorpsbelangen Drouwenerveen
- Staatsbosbeheer
- Waterbedrijf Drenthe
- Huus van de Taol
- Geopark de Hondsrug

Betrokken Ondernemers

- Camping Exloo
- Hotel Hunzebergen
- Camping Hunnebed
- Puur Exloo
- Eko tours
- 25 graden noord
- Broekse Hoeve
- Les Chevaux
- Boscamping Zwanenmeer
- Hunze Pleisterplaats
- Breeland

Bijlage 2: Wat is er al gerealiseerd

HUP's

Hup Spijkerboor

- Informatiepaneel = goed. Parkeerplaats en kanosteiger zijn goed.
- Uitkijktoren = niet gerealiseerd. Wel heel goed uitkijkpunt als gekeken wordt niet naar parkeer/opstapplaats maar in het Annermoeras er direct naast. Kan ook in samenhang bekeken worden met uitkijkpunt in nog te realiseren Boonpolder (1 in beide gebieden zou veel meerwaarde geven).

Hup gemaal de Bulten

- Kanosteigers vervangen = hier begonnen met de aanleg van een half verharde parkeerplaats op kruising de Bulten en Dwarsdijk
- Hier zit een kanosteiger (niet zeker)
- Dit is een strategische locatie voor opstap/toegang en fiets/vaar recreatie doordat het kruising is van bestaande noord/zuid en oost/west verbinding.

Hup matteklopper

- Kanosteigers vervangen = gedaan, goed. Kanosteiger aanwezig en goed bereikbaar.
- Toegankelijkheid verbeteren = is voor verbetering vatbaar. Locatie lokt ook uit voor jeugd om hier weg te kruipen. Er is vanaf openbare weg weinig sociale controle mogelijk. De toegangsweg is weinig uitnodigend / niet duidelijke waar deze naar toe leidt.
- Parkeervoorzieningen verbeteren = is voor verbetering vatbaar

Hup Elzemaat (noord)

- Kanosteigers vervangen = gedaan
- Toegankelijkheid verbeteren = goed (maar voor verbetering vatbaar)

- Parkeervoorziening verbeteren = te klein en ook voor verbetering vatbaar. Ook geen duiding vanaf de 'Oude Dijk' die ergens toe uitnodigt. Niet is duidelijk dat er een parkeerplaats is en wat je vanaf die locatie kunt ondernemen.

Hup Elzemaat zuid

- Toegankelijkheid verbeteren = voor verbetering vatbaar
- Belvédère aanwezig. Bereikbaarheid en info van deze locatie kan beter

Hup Gieterveen

- Uitkijkbult = Niet gerealiseerd; ook niet duidelijk waar deze dan gepland zou zijn. Wel heel veel potentie ter plaatse van 'Oude Maden' om een uitkijkpunt te realiseren met gebruik van de natuurlijk aanwezige accidentatie.

Hup Gasselternijveen

- Informatiepaneel = nabij molen De Juffer is prima. Parkeren voor grotere groepen en voor langer parkeren dan 1,5 uur wordt men verwezen naar de parkeerplaats van de locatie van Roompot Hunzepark.
- Kanosteiger is aanwezig en in redelijke staat. Eigenaar van Hunzepark biedt ook kanoverhuur aan. Op het terrein is daarvoor ook vast een kanosteiger aanwezig.
- Zeer strategisch punt als toegangspoort vanwege aanliggend fietspad/zichtbaarheid van de weg/en korte afstand tot de Hunze die direct zichtbaar is.

Hup Buinen/Bronnegerveen

- De HUP Borger-Odoorn wil de gemeente nog steeds graag realiseren, dit is nu nog niet gedaan.

HUP Borger

- Nog niet gerealiseerd

Bijlage 2: Wat is er al gerealiseerd

Verbindingen

Tracéstudie *uitgevoerd*

Vaarroutes bevaarbaar houden *lopend*

Creëren ATB routes *geen zicht op*

Spoorbaan Buinen-Gasselternijveen (wandelpad) *Deels uitgevoerd*

Kanosteigers vernieuwen *Deels uitgevoerd*

Rondgaande kanoroute Leiding 2 *Niet uitgevoerd*

Unieke elementen

Waterspeelplaats Torenveen *niet uitgevoerd*

Slechtweervoorziening *geen zicht op*

Wandelcafé 's *Opgeheven*

Participatie

Opstellen onderhoudsplan Hups *Geen zicht op*

Participatie gebruiken onderhoud *Geen zicht op*

Vertegenwoordigers ondernemers in Stuurgroep *Geen zicht op*

Promotie

Hunze ambassadeurs *niet uitgevoerd*

Route + verhaal cultuurhistorie *deels uitgevoerd*

Aansluiting zoeken bestaande promotiekanalen *geen zicht op*